

Michałowice, 15 stycznia 2024 r.

Stowarzyszenie Aktywnych Sąsiadów SAS
KRS: 0001053630
ul. Słoneczna 5, 05-816 Michałowice
biuro@sas.info.pl
tel. kom: 798 560 211

Sz.P.
Grzegorz Obłękowski
Dyrektor Naczelny Mazowieckiego
Zarządu Dróg Wojewódzkich w Warszawie
ul. Mazowiecka 14
00-048 Warszawa

Petycja ws. projektu przebudowy Al. Jerozolimskich

Szanowny Panie Dyrektorze,

My niżej podpisani mieszkańcy oraz osoby prowadzące działalność gospodarczą na terenie Gminy Michałowice i sąsiadujących miejscowości, niniejszą petycją chcielibyśmy się odnieść do planowanej przebudowy Al. Jerozolimskich.

Projekt przebudowy Al. Jerozolimskich został nam przedstawiony na spotkaniu w Urzędzie Gminy Michałowice w dniu 13 grudnia 2023 r. W naszej opinii planowana przebudowa Al. Jerozolimskich powinna uwzględniać potrzeby zarówno ruchu lokalnego mieszkańców podwarszawskich miejscowości jak i ruchu tranzytowego z i do Warszawy. Ruch lokalny powinien pozostać tylko ruchem lokalnym, umożliwiającym bezpieczną i sprawną komunikację samochodową, rowerową i pieszą. Należy także pamiętać, że Aleje są ważne dla lokalnych przedsiębiorców, ulokowane tu firmy są często ich jedynym źródłem dochodu. Przebudowa Al. Jerozolimskich powinna więc uwzględniać potrzeby i oczekiwania wszystkich wyżej wymienionych grup społecznych.

Planowana modernizacja Al. Jerozolimskich jest szansą na rozwiązanie istniejących problemów komunikacyjnych (korki), a także przewidywanego zwiększenia ruchu.¹

¹ Jak poinformował MZDW podczas spotkania 19 grudnia 2023 w Urzędzie Gminy Michałowice, przewiduje się, że w ciągu najbliższych 10 lat ruch zwiększy się o 50%.

Przedstawiony nam projekt niestety w dużym stopniu jest sprzeczny z naszymi oczekiwaniami. Wypracowaliśmy więc propozycje zmian, które mamy nadzieję, spotkają się z Pana pozytywnym odbiorem. Są one wynikiem naszych obserwacji, konsultacji i odzwierciedlają nasze potrzeby, uwzględniają też zapisy w obowiązującym mpzp, jak również w procedowanym aktualnie projekcie zmiany tego planu dla "obszaru Regulska". Wierzymy, że można to pogodzić.

1. Wschodnia obwodnica Reguł z wylotem w Al. Jerozolimskie na wysokości firmy Asmet

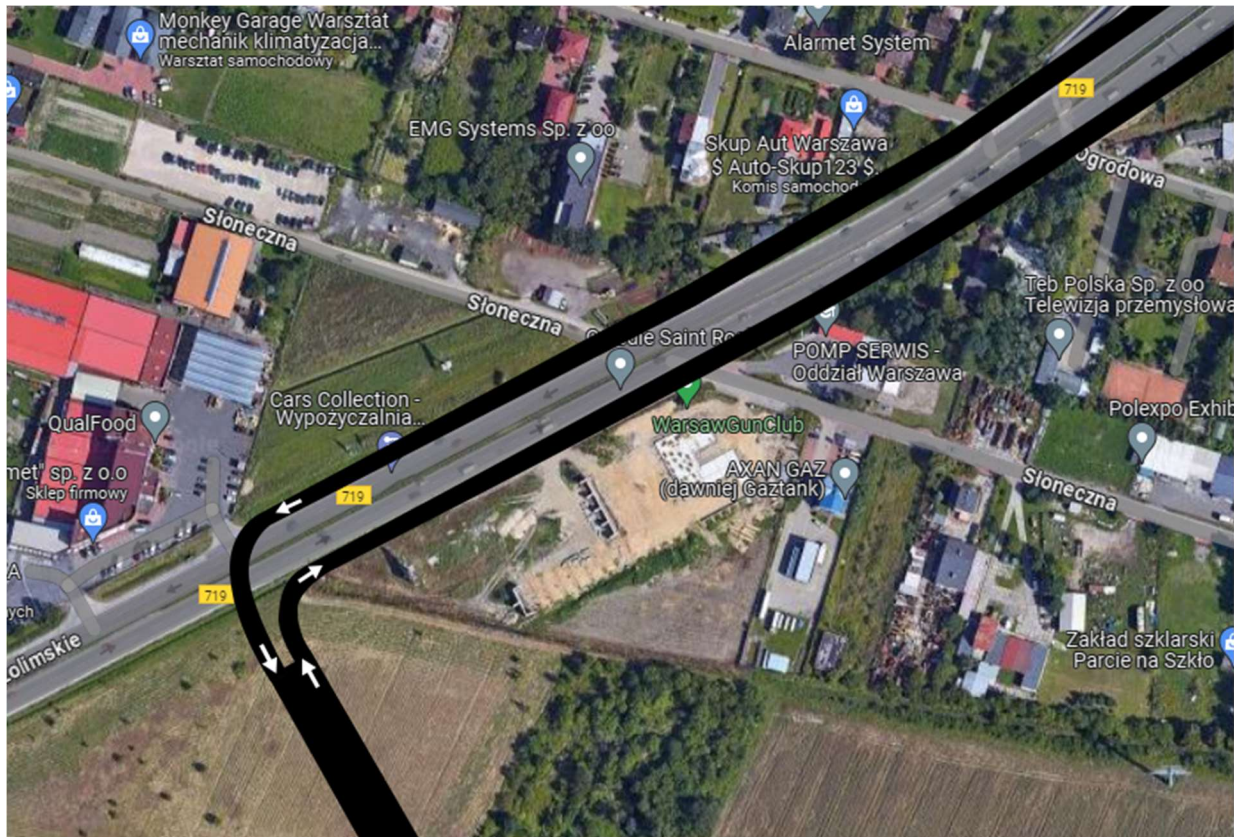
Aktualnie przedstawiony projekt nie przewiduje skrzyżowania na wysokości firmy Asmet z Al. Jerozolimskimi, chociaż w obowiązującym mpzp Gminy Michałowice dla tego obszaru przewidziana jest tzw. wschodnia obwodnica Reguł, oznaczona symbolem 4 KUZ (zbiorcza droga powiatowa). Należy podkreślić, że ta droga jest również przewidziana w obowiązującym Studium oznaczona symbolem KDL, jak również w obecnie procedowanym projekcie mpzp. Wybudowanie tej drogi rozwiązuje szereg problemów bieżących i przyszłych:

- Aktualnie wąskim gardłem w ruchu tranzytowym jest skrzyżowanie Al. Jerozolimskie z ul. Regulską. Przykładowo, w godzinach popołudniowego szczytu komunikacyjnego, od strony Warszawy, przed skrzyżowaniem każdego dnia tworzy się korek,
- Aktualnym problemem w ruchu tranzytowym jest korek przed torami WKD w Regułach. Przewidziany w planach miejscowych wiadukt nad torami WKD rozwiązuje ten problem,
- Obwodnica odciąży też ul. Regulską, na której obecnie ruch jest bardzo uciążliwy dla mieszkańców,
- W przyszłości na terenie Reguł, po drugiej stronie torów WKD, ma powstać siedziba Polskiej Agencji Żeglugi Powietrznej oraz duże osiedle mieszkaniowe. Dzięki tej obwodnicy, cały ruch pochodzący z tamtego terenu, ominie centrum Reguł,
- Nie będzie potrzeby rozbudowywania ulicy Platanowej, która, pozostanie lokalną drogą, z niewielkim ruchem. W konsekwencji ocalimy zabytkowy park w Regułach,
- Nie będzie też potrzeby likwidacji skrzyżowania z ul. Wiejską. Ulica ta (jak również ul. Platanowa) wraz z towarzyszącymi przejściami dla pieszych jest ważnym szlakiem komunikacyjnym dla lokalnej społeczności.

Z wyżej wymienionych powodów zaprojektowanie skrzyżowania w Al. Jerozolimskich na wysokości firmy Asmet jest kluczową sprawą, nie tylko dla lokalnej społeczności, ale również dla wszystkich dojeżdżających do Warszawy od strony południowej oraz potencjalnych przyszłych użytkowników tych dróg.

Podczas dyskusji publicznej w dniu 13 grudnia 2023 roku padał argument, że bliskie sąsiedztwo skrzyżowania przy ul. Regulskiej powoduje, że realizacja tego skrzyżowania nie spełniałaby wymogów odległości. Jednym z rozwiązań jest wystąpienie do Ministerstwa Infrastruktury o odstępstwo od przepisów w celu wybudowania skrzyżowania. Wydaje się jednak, że dużo korzystniejszym byłoby stworzenie tu komunikacji na 2 poziomach. Wjazd od strony Warszawy na obwodnicę Reguł mógłby być realizowany - wiaduktem. Z kolei ruch przeciwny do Warszawy na poziomie 0 - prawoskrętem. Takie rozwiązanie nie spowolni ruchu

w Al. Jerozolimskich a dodatkowo jest zgodne z obowiązującymi przepisami określającymi minimalne odległości między skrzyżowaniami.



Propozycja połączenia Alej Jerozolimskich z obwodnicą Reguła.

2. Rozdzielenie komunikacji lokalnej od tranzytowej

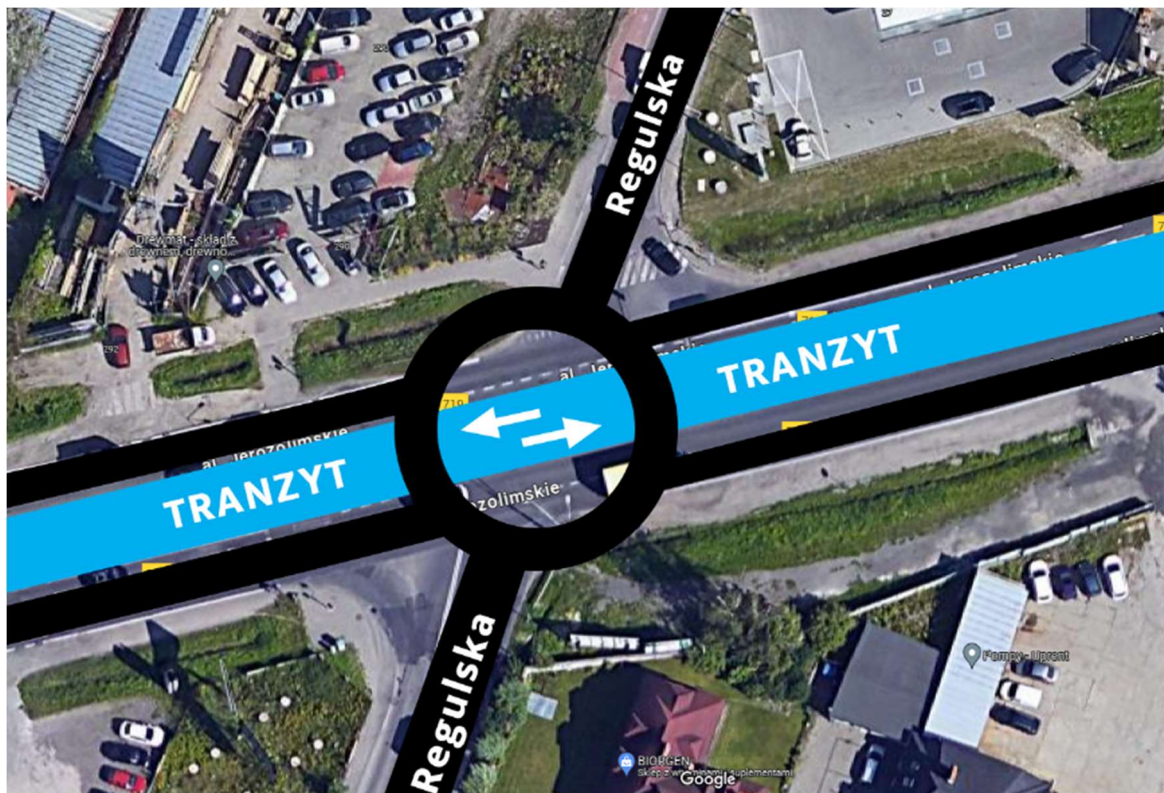
Proponujemy i apelujemy o przeniesienie ruchu tranzytowego na poziom -1 w okolicach skrzyżowania z ulicą Regułą oraz pozostawienie jednego pasa dla ruchu lokalnego na poziomie 0. Przyczyni się to do zmniejszenia hałasu, usprawni płynność ruchu, skróci czas przejazdu oraz pozwoli na ograniczenie ekranów. Poprawi bezpieczeństwo.

Dzięki przeniesieniu 2 pasów na poziom -1, skrzyżowanie Alej z ulicą Regułą można rozwiązać jako niewielkie rondo dla ruchu lokalnego. Dzięki temu na całym tym odcinku nie będzie trzeba budować dróg serwisowych, stawiać ekranów i nie będzie konieczności wywłaszczeń. Oszczędności te można przenieść na budowę tunelu pod ulicą Regułą.

Z realizacji tej koncepcji skorzystają mieszkańcy oraz lokalne firmy, a także wszyscy ci, którzy przez Reguły i Michałowice przejeżdżają tranzytem.

Ruch samochodowy od strony Pruszkowa, w prawo w ulicę Regułą nie wymaga osobnego pasa, jest on niewielki, obecne rozwiązanie jest wystarczające. Droga serwisowa jest również niepotrzebna. Podobnie pozostałe prawoskręty. Piesi i rowerzyści będą mieli do pokonania znacznie mniej jezdni.

Rozwiązanie polegające na przeniesieniu tranzytu na poziom -1 i stworzenie ronda będzie idealnym rozwiązaniem dla bezpiecznego, płynnego ruchu lokalnego.



Koncepcja komunikacji dwupoziomowej.

3. Drogi serwisowe - jako dojazd do nieruchomości i firm

W przypadku realizacji koncepcji polegającej na wybudowaniu ronda na skrzyżowaniu Al. Jeruzolimskie i ul. Regulska na poziomie 0 dla ruchu lokalnego oraz drogi tranzytowej na poziomie -1, nie ma potrzeby budowania dróg serwisowych. Rezygnacja z dróg serwisowych ograniczy znacznie konieczność wykupu działek - co przełoży się na niższe koszty społeczne i ekonomiczne (wywłaszczenia, ograniczenia dla prowadzenia działalności gospodarczej) oraz przyniesie znaczne obniżenie kosztów realizacji tej przebudowy, a oszczędności będą mogły być wykorzystane na realizację innych elementów infrastruktury z pożytkiem dla mieszkańców i przedsiębiorców (patrz punkt 1 i 2).

4. Ekran akustyczny

Ekran będzie wpływać niekorzystnie na prowadzoną wzdłuż Al. Jeruzolimskich działalność wielu lokalnych firm. Proponujemy rezygnację z ekranów akustycznych, jeśli stanowią one barierę w codziennym funkcjonowaniu mieszkańców i firm. Chętnie poprzemy wniosek do Ministerstwa Transportu o odstąpienie od obowiązujących przepisów określających dopuszczalne parametry głośności.

5. Ścieżki rowerowe i komunikacja piesza

Zaproponowana ścieżka rowerowa i chodnik jako odrębne szlaki komunikacyjne zajmują dużo miejsca, czego konsekwencją są wywłaszczenia. Zamiast tego proponujemy połączenie tych szlaków komunikacyjnych w jeden zintegrowany szlak pieszo-rowerowy bez separatora ale ze znakami poziomymi rozdzielającymi sekcję rowerową od pieszej. W praktyce oznacza to zwężenie szlaku pieszo-rowerowego, co ogranicza potrzebę wykupu gruntów. Wraz ze wzrostem liczby pojazdów zeroemisyjnych przy jednocześnie stale rosnącym ruchu, przemieszczanie się wzdłuż Alej Jerozolimskich będzie zyskiwało na atrakcyjności.

Podsumowując, w naszej opinii, aktualny projekt przebudowy nie uwzględnia potrzeb lokalnych społeczności oraz przedsiębiorców ulokowanych wzdłuż Al. Jerozolimskich. Wydaje się, że głównym założeniem projektu było zwiększenie przepustowości Al. Jerozolimskich. Realizacja tej inwestycji wg projektu wyłożonego do konsultacji społecznych, stanowi zagrożenie dla wielu lokalnych przedsiębiorców, wiąże się z wywłaszczeniami, ingerencją w tereny zielone (park w Regułach), pogorszeniem przepustowości ruchu na ul. Regulskiej. W konsekwencji wiązać się to będzie ze zwiększeniem uciążliwości (spaliny oraz hałas) dla mieszkańców domów jednorodzinnych położonych zwłaszcza wzdłuż ul. Regulskiej. Przedstawiona przez nas propozycja zmierza do zminimalizowania tych niekorzystnych zjawisk. Dlatego apelujemy o uwzględnienie przedstawionych wyżej propozycji.

Do wiadomości:

1. Urząd Gminy Michałowice
2. Starostwo Powiatowe w Pruszkowie